



3SKey

Guide d'installation de SConnect pour 3SKey

Ce document explique comment les utilisateurs du portail 3SKey peuvent télécharger et installer SConnect.

28 octobre 2020

Table des matières

1	Préface	3
2	Extension de navigateur SConnect	4
3	Support du système d'exploitation et du navigateur	5
4	Check-list pour les administrateurs système	6
5	Instructions d'installation de SConnect	7
5.1	Conditions préalables.....	7
5.2	Méthodes d'installation de SConnect.....	7
5.3	Installer SConnect.....	8
5.4	Permissions et paramètres pour SConnect.....	15
5.5	Mise à jour à partir d'une version existante.....	15
5.6	Désinstaller.....	15
6	Utilisateurs multiples	17
6.1	Définir un système source.....	17
6.2	Déployer sur le système cible.....	17
7	Problèmes résolus	18
8	Conditions générales de SConnect	19
9	Documentation connexe	20
	Mentions légales	21

1 Préface

Objet de ce document

Ce document explique comment installer SConnect.

Important Pour vous connecter au portail 3SKey, vous avez besoin du logiciel 3SKey et de l'extension de navigateur SConnect. Reportez-vous au [Guide d'installation du logiciel du token 3SKey](#) pour installer le logiciel 3SKey.

Public

Ce document s'adresse aux utilisateurs, administrateurs et administrateurs système de tokens 3SKey. Ce guide est spécifique au service 3SKey.

Modifications importantes

Il s'agit de la première édition du Guide d'installation SConnect pour 3SKey.

Informations connexes

[Guide d'installation du logiciel du token 3SKey](#)

[Guide d'utilisation du portail 3SKey pour les entreprises](#)

2 Extension de navigateur SConnect

SConnect est une extension de navigateur qui permet à une application bancaire Web de communiquer avec les tokens directement dans le navigateur en utilisant JavaScript.

L'extension de navigateur remplace l'applet Java. Les utilisateurs finals sont obligés d'installer l'extension de navigateur SConnect. Le support des applets Java sur le portail 3SKey a pris fin en septembre 2019. Cependant, il n'est pas nécessaire de désactiver ni de désinstaller Java de votre ordinateur si vous en avez besoin pour d'autres services.

SConnect fournit la sous-couche logicielle qui rend les pilotes de périphérique de tokens et lecteurs de cartes accessibles à une application bancaire Web dans le navigateur. L'extension de navigateur pourra être mise à jour à l'avenir pour supporter de nouvelles fonctionnalités et nouveaux dispositifs matériels.

3 Support du système d'exploitation et du navigateur

Système d'exploitation

SWIFT a qualifié SConnect sur les versions de systèmes d'exploitation suivantes. SWIFT supporte également les versions plus récentes à moins d'indications contraires.

- Microsoft Windows 8.1 Enterprise (64 bits)
- Microsoft Windows 10 (64 bits)
- Microsoft Windows Server 2012 R2 Standard (64 bits)
- Microsoft Windows Server 2016 Standard (64 bits)
- Microsoft Windows Server 2019 (64 bits)

Navigateur

Le portail 3SKey supporte les navigateurs suivants avec SConnect:

- Internet Explorer 11, depuis la version 11.0.9600.18617 (juin 2015)
- Firefox version 57.0 et supérieure (les versions antérieures à 67.0.1 peuvent nécessiter des ajustements de configuration. Reportez-vous à [Installer SConnect pour Mozilla Firefox](#) pour plus d'informations).
- Firefox ESR version 52.6 et supérieure
- Google Chrome version 63 et supérieure

Votre navigateur peut avoir besoin de paramètres supplémentaires pour autoriser la connexion au portail 3SKey. Reportez-vous à la page [Prérequis concernant les navigateurs](#) pour plus d'informations.

Si vous utilisez différents navigateurs pour accéder au service 3SKey, vous devrez installer SConnect séparément pour chaque navigateur.

SConnect avec Internet Explorer n'est pas supporté en association avec le filtrage ActiveX, le mode entreprise et l'affichage de compatibilité. Reportez-vous à [Installer SConnect pour Internet Explorer](#) pour plus d'informations.

4 Check-list pour les administrateurs système

SConnect ne nécessite pas de configuration supplémentaire dans un environnement supporté qui utilise les paramètres par défaut. Les administrateurs système doivent tenir compte des restrictions appliquées par les règles et logiciels de sécurité qui pourraient bloquer l'installation dans leur environnement. Avant de procéder à l'installation, validez la check-list suivante avec votre administrateur.

- Les stratégies de groupe et paramètres de sécurité ne doivent pas empêcher les utilisateurs de télécharger et de lancer un fichier exécutable dans le navigateur. Si ceci n'est pas permis, le fichier d'installation de SConnect peut être téléchargé et exécuté en dehors du navigateur. L'installation reprendra en visitant à nouveau la page d'installation de SConnect.
- Les stratégies de groupe et paramètres de sécurité ne doivent pas bloquer l'installation d'un module complémentaire de navigateur. Par exemple, mais pas seulement, **Administrative Templates > Windows Components > Internet Explorer > Security Features > Add-on Management**. Si les modules complémentaires de navigateur doivent être autorisés explicitement, vous pouvez consulter l'identifiant de classe (CLSID) de l'extension SConnect sur un système sur lequel la même version de SConnect est installée. Cette information est disponible sur la page des modules complémentaires de votre navigateur. Dans Internet Explorer, sélectionnez **Outils** dans le menu déroulant et **Gérer les modules complémentaires > Barres d'outils et extensions > Tous les modules complémentaires**. Sélectionnez **SConnect** et **SConnect Settings** et cliquez sur **Plus d'informations**.
- Si un filtrage est en place, SWIFT recommande d'autoriser les sites Web professionnellement pertinents qui installent et utilisent SConnect dans votre logiciel de sécurité.
- Lors de l'installation, votre logiciel de sécurité doit autoriser l'installation de fichiers dans les emplacements suivants:
 - %userprofile%\AppData\LocalLow\SConnect
 - %userprofile%\AppData\Local\SConnectHost
 - %userprofile%\AppData\Local\SConnectIE
- L'autorité de certification qui émet le certificat du serveur à partir duquel SConnect est installé doit être installée dans le magasin de certificats du navigateur et le proxy ne doit pas re-signer la connexion. Les certificats AC sont installés par le logiciel SWIFT Token Client ou sont présents par défaut dans le navigateur. Un code d'erreur -1 qui apparaît lors de l'installation du module complémentaire SConnect peut indiquer un certificat AC manquant.
- Si votre scanneur de sécurité vérifie la signature des fichiers .dll et si une version inférieure à la version 1.6.1.1 du module complémentaire WebSigner est installée, vous devez exclure WebSignerCode.dll du scan. Le fichier WebSignerCode.dll est disponible sous %userprofile%\AppData\LocalLow\SConnect\addons\, dans un sous-dossier qui correspond à votre version du module complémentaire WebSigner.

5 Instructions d'installation de SConnect

SConnect se compose de plusieurs éléments qui sont installés lorsque vous visitez la page d'installation. La documentation SConnect pour votre service se réfère généralement aux éléments suivants: extension de navigateur, modules complémentaires WebSigner et PKCS11. Ces éléments s'installent au sein de l'extension avec, en fonction de votre navigateur, un fichier hôte additionnel. Cette structure est transparente pour les utilisateurs.

5.1 Conditions préalables

Conditions préalables

Le logiciel SWIFT Token Client version 4.1 ou supérieure doit être installé sur votre ordinateur avant d'installer SConnect. Si la dernière version du logiciel SWIFT Token Client est déjà installée, vous pouvez passer cette étape.

Les instructions d'installation du logiciel SWIFT Token Client sont disponibles dans le [Guide d'installation du logiciel du token 3SKey](#). L'installation du logiciel SWIFT Token Client nécessite des droits d'administrateur. Si nécessaire, contactez votre département IT interne avant de procéder à l'installation du logiciel SWIFT Token Client.

L'installation de l'extension de navigateur SConnect ne nécessite pas de droits d'administrateur. Cependant, votre navigateur doit autoriser le téléchargement et l'exécution d'un fichier `.exe`. Si nécessaire, contactez votre support informatique interne avant de procéder à l'installation de l'extension de navigateur SConnect. Pour plus d'informations sur les activités requises des administrateurs, reportez-vous à [Check-list pour les administrateurs système](#) à la page 6.

Remarque *Si un message d'erreur bloquant apparaît lors de l'installation, SWIFT vous recommande de désinstaller toute version de SConnect installée précédemment avant de redémarrer l'installation.*

5.2 Méthodes d'installation de SConnect

Sélectionner une méthode d'installation de SConnect

Sélectionnez une méthode d'installation.

Le bouton [Installer SConnect](#) sur la page d'installation du logiciel 3SKey installe la nouvelle version (2.13) de SConnect. Nous vous recommandons de passer à cette version qui est rétro-compatible avec la version 2.10 précédemment utilisée. Vous connecter au portail sécurisé 3SKey avec votre token installe SConnect 2.10 si SConnect n'est pas encore installé. Reportez-vous à [Problèmes résolus](#) pour obtenir des informations sur les changements de versions.

Remarque *SWIFT planifie de mettre à jour le portail 3SKey vers la version 2.13 en novembre 2020.*

5.2.1 Portail 3SKey

Connectez-vous au [portail 3SKey](#) via Internet. Vous aurez besoin de votre token 3SKey. Pour plus d'informations, reportez-vous au [Guide d'utilisation du portail 3SKey pour les entreprises](#).

5.2.2 SWIFT.com

Cliquez sur le bouton Installer SConnect sur la page [Installation des tokens](#) sur le site Web 3SKey. Vous êtes redirigé vers une page d'installation Internet sur <https://www2.swift.com>.

5.3 Installer SConnect

Les sections suivantes fournissent des instructions détaillées pour installer SConnect en utilisant Internet Explorer 11, Mozilla Firefox et Google Chrome.

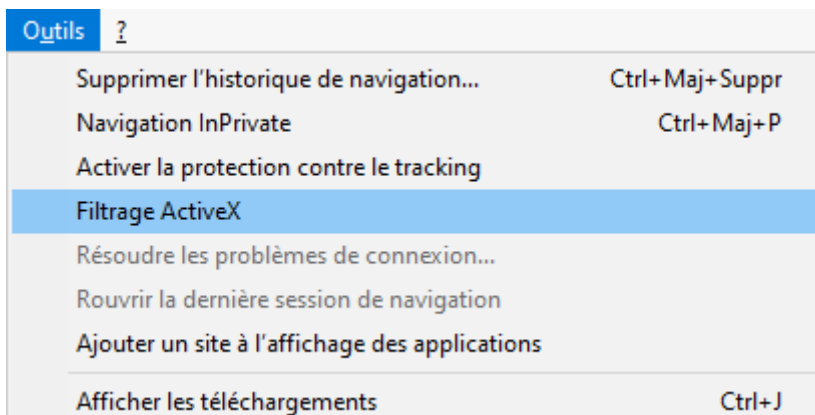
Reportez-vous à la page [FAQ Gemalto](#) (uniquement disponible en anglais) pour obtenir une vue détaillée des écrans et des procédures qui correspondent à votre navigateur. L'installation depuis une source SWIFT ne nécessite pas d'accepter le contrat de licence de Gemalto. Pour plus d'informations, reportez-vous aux [Conditions générales de SConnect](#). Le numéro de version de l'extension peut être supérieur lors de l'installation depuis le magasin Chrome ou Edge.

5.3.1 Installer SConnect pour Internet Explorer

Vérifiez et assurez-vous que les paramètres suivants sont correctement configurés sur votre navigateur. Si ces paramètres ne sont pas correctement appliqués, SConnect ne fonctionnera pas comme prévu.

1. Désactivez le filtrage ActiveX.

Ouvrez le menu **Outils** et assurez-vous que le filtrage ActiveX n'est pas activé. Pour plus d'informations, reportez-vous à la page [SConnect FAQ – ActiveX Filtering](#) (en anglais).



2. Désactivez le mode entreprise et l'affichage de compatibilité.

Le mode entreprise et l'affichage de compatibilité doivent être désactivés. Pour plus d'informations, reportez-vous à la page [Prérequis concernant les navigateurs](#) sur le site Web 3SKey.

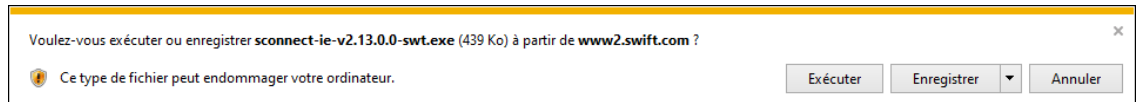
3. Installez SConnect.

Ouvrez le [site Web 3SKey](#) dans votre navigateur.


Cliquez sur le lien **Vérifier** au-dessus du bouton **Connexion** pour être redirigé vers la page **Installation des tokens** sur swift.com. Cliquez sur le bouton **Installer SConnect** pour démarrer l'installation. Vous pouvez également cliquer sur **Connexion** pour installer SConnect directement depuis le portail.

4. L'installation de l'extension de navigateur SConnect est déclenchée automatiquement et va télécharger l'installateur SConnect dans votre navigateur.

Cliquez sur le bouton **Exécuter** pour démarrer l'installateur.



L'installateur est exécuté et installe l'extension de navigateur SConnect.

Lorsque l'installation est terminée, la fenêtre de l'installateur se ferme. Redémarrez Internet Explorer et l'icône SConnect  sera disponible dans la barre de commande du navigateur.



Options Internet

Si une installation SConnect a été précédemment annulée, il se peut que des fichiers Internet temporaires et des cookies doivent être effacés avant que SConnect ne puisse être utilisé sur le portail 3SKey.

1. Dans le profil de l'utilisateur, accédez au menu **Outils** et sélectionnez **Options Internet** dans le menu déroulant.
2. Sous l'onglet **Général**, cliquez sur le bouton **Supprimer** sous **Historique de navigation**.
3. Sélectionnez **Fichiers Internet temporaires** et **Cookies et données de site Web**, puis cliquez sur le bouton **Supprimer**.
4. Sous l'onglet **Contenu**, cliquez sur le bouton **Effacer l'état SSL**.
5. Fermez tous les navigateurs Internet Explorer qui sont actuellement ouverts pour vous assurer que les actions ci-dessus sont appliquées. Les sessions de navigateur ultérieures seront en mesure d'utiliser SConnect correctement.

5.3.2 Installer SConnect pour Mozilla Firefox

SWIFT recommande une version de Mozilla Firefox supérieure ou égale à 67.0.1.

Note pour les versions plus anciennes:

Mozilla Firefox comprend une liste de blocage des extensions intégrée qui est mise à jour lors de la connexion à Internet. Mozilla a bloqué l'extension SConnect entre le 6 mai et le 20 mai 2019 en raison d'un problème avec les règles de modules complémentaires. Le 20 mai, le blocage a été levé pour autoriser SConnect 2.10.0.0 et versions supérieures. Par conséquent, les versions 66.0.6 à 67.0.0 de Firefox bloquent toutes les versions de l'extension SConnect par défaut jusqu'à la mise à jour de la liste de blocage des extensions. Les clients concernés remarqueront un message d'erreur ou un message contextuel indiquant que SConnect est désactivé par Firefox.

Pour les utilisateurs des versions 66.0.6 à 67.0.0 de Firefox:

- Si votre système est connecté à Internet, après 15 minutes la liste de blocage des extensions sera automatiquement mise à jour et stoppera la désactivation de SConnect 2.10.0.0 et versions supérieures.
- Si votre système n'est pas connecté à Internet, SWIFT recommande d'installer Firefox version 67.0.1 ou versions supérieures pour empêcher Firefox de bloquer automatiquement SConnect 2.10.0.0 et versions supérieures.

Remarque *Pour les utilisateurs de Firefox 66.0.5 et versions inférieures qui ne sont pas connectés à Internet, il se peut que la liste de blocage s'applique à une version inférieure ce qui permet aux versions de SConnect inférieures à 2.10.0.0 de fonctionner.*

Vérifier les paramètres Firefox

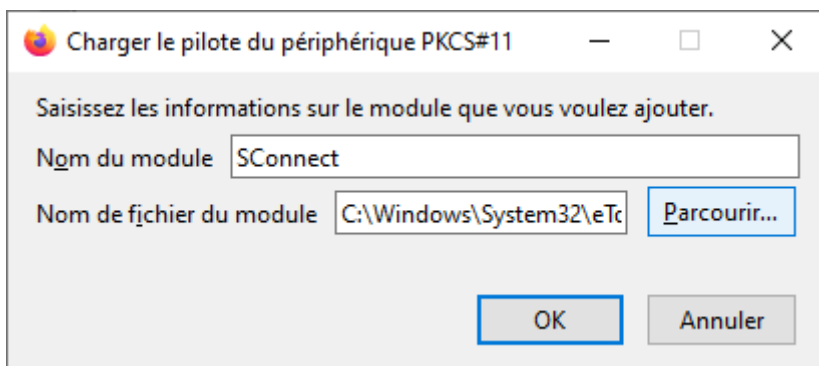
Vérifiez et assurez-vous que les paramètres suivants sont correctement configurés sur votre navigateur. Si les paramètres suivants ne sont pas correctement appliqués, SConnect ne fonctionnera pas comme prévu.

Installer le module de sécurité de Firefox

1. Cliquez sur **Options** et sélectionnez ensuite **Vie privée et sécurité**.
2. Sous **Certificats**, cliquez sur **Périphériques de sécurité**.
3. Cliquez sur le bouton .

Introduisez un nom, tel que SConnect dans le champ **Nom du module**.

Dans le champ **Nom de fichier du module**, introduisez: `c:\windows\system32\etoken.dll`.



4. Cliquez sur le bouton pour finaliser l'installation du nouveau module de sécurité.

Remarque *Si le fichier `c:\windows\system32\etoken.dll` n'existe pas sur votre ordinateur, vous n'avez pas correctement installé le logiciel SWIFT Token Client sur votre ordinateur. Reportez-vous au [Guide d'installation du logiciel du token 3SKey](#) pour plus d'informations.*

Sécurité d'entreprise

Le certificat du serveur TLS de votre service, émis par l'autorité de certification racine de confiance doit être disponible dans le magasin du navigateur. Ces certificats sont généralement stockés dans le magasin Windows, mais Firefox n'utilise pas le magasin Windows par défaut. Nous recommandons les paramètres suivants afin d'autoriser Firefox à utiliser les certificats qui se trouvent dans le magasin de certificats racine de Windows. Si vous n'êtes pas en mesure d'appliquer ces paramètres, contactez votre administrateur système pour importer manuellement les certificats requis dans Firefox.

1. Introduisez `about:config` dans la barre d'URL et cliquez sur le bouton .
2. Localisez `security.enterprise_roots.enabled` et assurez-vous qu'il est défini sur `true`.

Installer SConnect

1. Ouvrez votre navigateur et rendez-vous sur le [site Web 3SKey](#).

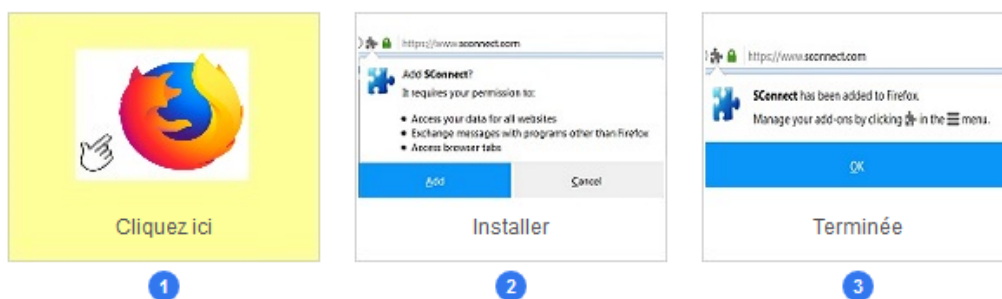
Cliquez sur le lien **Vérifier** au-dessus du bouton **Connexion** pour être redirigé vers la page **Installation des tokens** sur [swift.com](https://www.swift.com). Cliquez sur le bouton **Installer SConnect** pour démarrer l'installation. Vous pouvez également cliquer sur **Connexion** pour installer SConnect directement depuis le portail.

2. L'installation de l'extension de navigateur SConnect est déclenchée automatiquement et va télécharger l'installateur SConnect dans votre navigateur.
3. Cliquez sur l'icône Firefox pour démarrer l'installation.

Installation dans Firefox - SConnect (1/2)

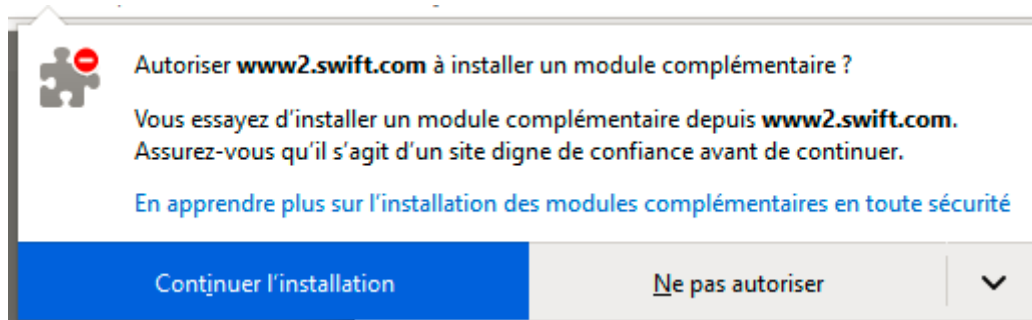


Merci de suivre la procédure suivante pour installer SConnect.

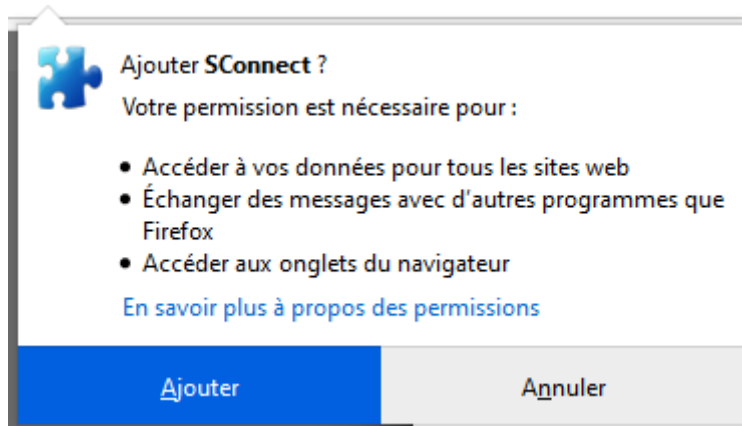


© 2020 Gemalto

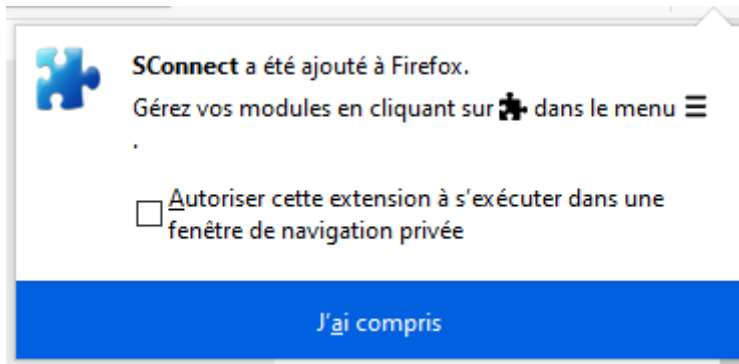
4. Cliquez sur le bouton **Continuer l'installation** pour poursuivre l'installation.



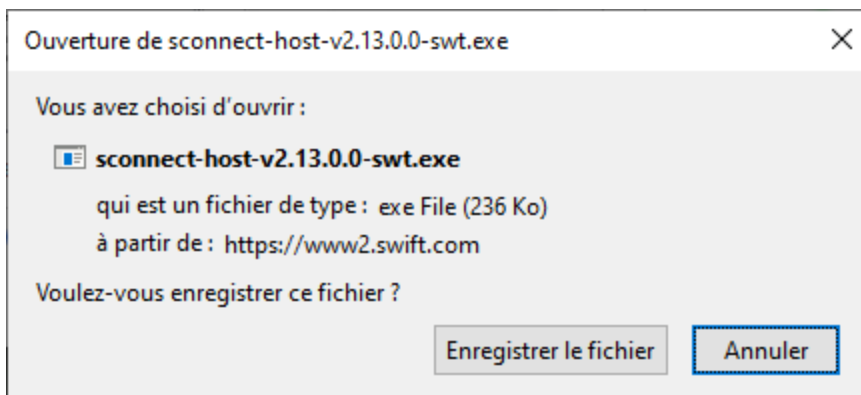
5. Cliquez sur le bouton **Ajouter** pour poursuivre l'installation.



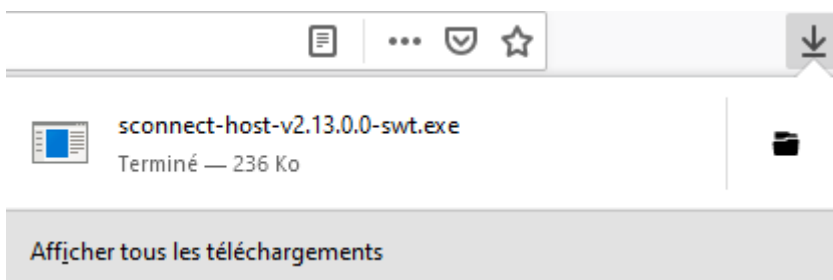
L'icône SConnect s'affiche dans votre navigateur.

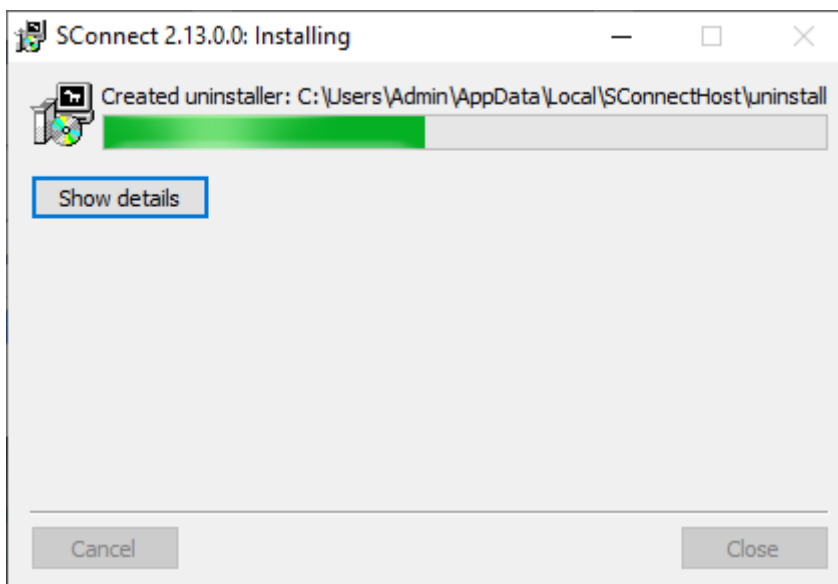


6. Enregistrez le fichier exécutable que le portail a téléchargé.



7. Cliquez sur le fichier exécutable téléchargé pour démarrer l'installation du plug-in.





L'installateur a terminé lorsque l'icône SConnect devient bleue. Si vous passez votre souris sur l'icône SConnect lorsque vous êtes sur la page d'installation ou sur une page qui utilise SConnect, vous pouvez voir que le plug-in est actif.



5.3.3 Installer SConnect pour Google Chrome

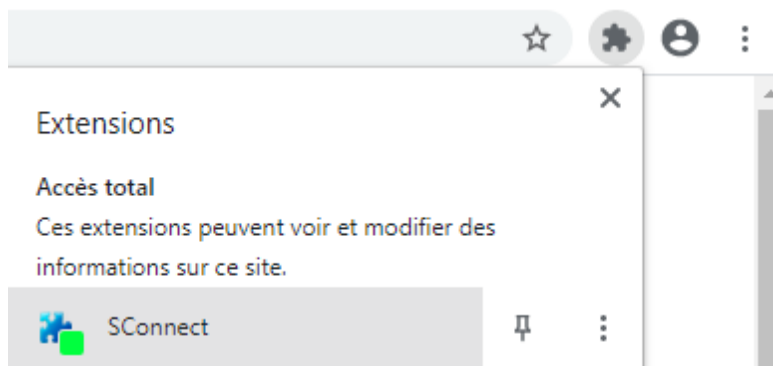
Installer SConnect dans Google Chrome nécessite un accès au [Chrome Web Store](#).

1. Ouvrez votre navigateur et rendez-vous sur le [site Web 3SKey](#).
2. Cliquez sur le lien [Vérifier](#) au-dessus du bouton [Connexion](#) pour accéder à la page **Installation des tokens** sur swift.com. Cliquez sur le bouton [Installer SConnect](#) pour démarrer l'installation. Vous pouvez également cliquer sur [Connexion](#) pour installer SConnect directement depuis le portail.
3. Suivez les instructions à l'écran. Reportez-vous aux étapes 2, 3, et 4 de la page [SConnect FAQ – Chrome](#) (en anglais) pour obtenir des instructions détaillées.


Remarque *L'écran de contrat de licence Gemalto ne s'affiche pas lorsque SConnect est installé depuis une source SWIFT. Reportez-vous aux [Conditions générales de SConnect](#) pour plus d'informations.*

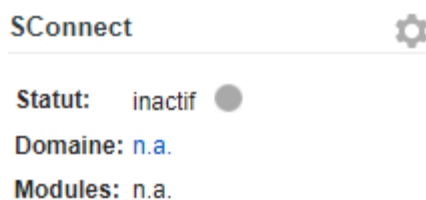
4. L'installateur a terminé lorsque l'extension SConnect s'affiche dans les extensions de navigateur Chrome et que l'icône de l'extension SConnect devient bleue. Si vous passez votre

souris sur l'icône SConnect lorsque vous êtes sur la page d'installation ou sur une page qui utilise SConnect, vous pouvez voir que le plug-in est actif.



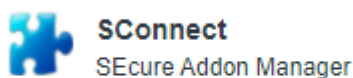
5.3.4 Vérifier SConnect

1. Cliquez sur l'icône SConnect  affichée dans la barre de commande du navigateur et sélectionnez l'icône des paramètres en haut à droite.



2. Cliquez sur **À propos** et vérifiez que la version de l'extension est 2.10.0.0 ou supérieure.

Modules | Permission | **À propos**





Version de l'extension: 2.13.0.0

Version de l'hôte: 2.13.0.0

3. Cliquez sur **Modules** et vérifiez que les modules complémentaires PKCS11 et WebSigner sont présents. La page d'installation **SConnect** sur le site Web 3SKey installe plusieurs versions des modules complémentaires SConnect pour assurer la compatibilité avec les autres services

SWIFT. La connexion au portail 3SKey installera également plusieurs versions après novembre 2020.

Modules	Permission	À propos
	PKCS11 1.6.10.7, 1.7.10.7, 1.8.10.8 PKCS#11 add-on	
	WebSigner 1.4.1.1, 1.5.1.1, 1.6.1.1 WebSigner add-on	

5.4 Permissions et paramètres pour SConnect

L'icône de l'extension de navigateur affiche une notification verte lorsque vous vous connectez à un site qui utilise SConnect. Cliquez sur l'icône **SConnect** pour ajuster les paramètres et empêcher un site Web d'utiliser l'extension de navigateur.

Pour plus d'informations sur le statut de connexion, reportez-vous à la page [SConnect FAQ – Status](#) (en anglais).

Pour plus d'informations sur les paramètres, reportez-vous à la page [SConnect FAQ – Settings](#) (en anglais).

Remarque *Vous pouvez modifier les paramètres des permissions et bloquer l'accès depuis tous les sites par défaut. Pour ce faire, cliquez sur l'icône **Options** à partir de la fenêtre SConnect et sélectionnez **Permission**. Sélectionnez la case à cocher pour bloquer les sites par défaut. Seuls les sites autorisés manuellement auront accès à l'extension de navigateur.*

5.5 Mise à jour à partir d'une version existante

Vous pouvez installer une version supérieure de l'extension SConnect au dessus d'une version existante. Le processus de mise à jour peut nécessiter que vous redémarriez le navigateur et que vous visitiez la page d'installation une deuxième fois en vue de finaliser l'installation. Les instructions à l'écran vous guident à travers le processus. Le processus de mise à jour maintiendra les versions existantes des modules complémentaires et ajoutera les nouvelles versions des modules complémentaires depuis la dernière extension.

Si des messages d'erreur apparaissent, SWIFT vous recommande de désinstaller complètement SConnect et de redémarrer votre navigateur avant d'installer la dernière version.

5.6 Désinstaller

SConnect peut être désinstallé depuis la listes des programmes installés sous Windows ou en exécutant `uninstall_sconnect.exe` depuis `%userprofile%\AppData\Local\SConnectIE\` ou `%userprofile%\AppData\Local\SConnectHost\`.

Pour les navigateurs autres qu'Internet Explorer, vous devez également désinstaller l'extension SConnect depuis le menu de modules complémentaires du navigateur afin de finaliser la désinstallation.

Pour plus d'informations sur la désinstallation de SConnect, reportez-vous à la [FAQ SConnect](#) (en anglais).

6 Utilisateurs multiples

La solution suivante peut être utilisée avec Internet Explorer pour déployer l'extension SConnect et les modules complémentaires pour des utilisateurs multiples. Nous recommandons vivement de fournir aux utilisateurs individuels les permissions nécessaires pour installer l'extension SConnect et les modules complémentaires de navigateur dans leur profil utilisateur, ceci afin de permettre une mise à jour transparente lorsqu'une nouvelle version est téléchargée sur le portail 3SKey.

6.1 Définir un système source

Définissez un système source Windows en installant l'extension SConnect sous Internet Explorer 11. L'architecture du système source (32 bits ou 64 bits) doit être la même que celle du système cible.

1. Installez l'extension Sconnect et copiez le fichier d'installation au format `sconnect-ie-v2.xx.xx-swt.exe`.
2. Après installation de l'extension et des modules complémentaires, copiez le contenu de `%userprofile%\AppData\LocalLow\SConnect`. Le dossier contient un fichier `sconnect.db` et un sous-dossier `addons`.

6.2 Déployer sur le système cible

Déployez l'extension et les modules complémentaires sur le système cible.

1. Exécutez le fichier `sconnect-ie-v2.xx.xx-swt.exe` (obtenu dans la section [Définir un système source](#)-- étape 1) dans le profil utilisateur cible sur le système cible.
2. Copiez le contenu de `%userprofile%\AppData\LocalLow\SConnect` (obtenu dans la section [Définir un système source](#)-- étape 2) depuis le système source vers le même emplacement dans le profil utilisateur cible sur le système cible.
3. Redémarrez Internet Explorer.

7 Problèmes résolus

Lorsqu'elle est installée, l'extension SConnect 2.13.0.0 devient la nouvelle base de référence. Cette version résout plusieurs problèmes dans les versions précédentes et améliore la compatibilité avec les versions plus récentes des navigateurs. SWIFT vous recommande d'installer une version supérieure de l'extension qui est supportée pour votre service. Les versions supérieures de l'extension sont compatibles avec les modules complémentaires qui sont groupés avec des versions inférieures. Pour plus d'informations, reportez-vous à [Mise à jour à partir d'une version existante](#) à la page 15.

Ci-après, vous trouverez certains changements significatifs depuis la version 2.10.0.0 qui était l'ancienne version de référence pour le portail SWIFT 3SKey:

Problèmes résolus

Version SConnect	Problème résolu
2.13	Certains caractères internationaux n'étaient pas reconnus dans le mot de passe du token lors d'opérations de connexion avec Internet Explorer 11.
2.13	Un problème dans l'interface de messagerie de Chrome pouvait provoquer l'échec de certaines opérations avec le token avec Google Chrome.
2.13	La version 1.6.1.1 de la librairie du module complémentaire WebSigner inclus dans SConnect 2.13.0.0 est signée électroniquement. Les versions précédentes de cette librairie n'étaient pas signées électroniquement, ce qui pouvait provoquer des avertissements sur WebSigner.dll dans certaines applications de sécurité.
2.13	Jquery.js utilisé dans l'extension SConnect pour Chrome a été mis à jour vers une version supérieure.
2.13	La version 1.8.10.8 du module complémentaire PKCS#11 fourni avec SConnect 2.13.0.0 est compatible avec les futures versions de Safenet Authentication Client 10.8 et versions supérieures.
2.10	Mozilla Firefox 66.0.6 et versions supérieures est uniquement supporté avec l'extension SConnect 2.10.0.0 et versions supérieures.

8 Conditions générales de SConnect

Les [Conditions générales de SWIFT](#) s'appliquent à l'utilisation et à la distribution de SConnect en conjonction avec les services SWIFT. Le support de SConnect sur les services SWIFT est assuré directement par SWIFT qui dispose d'un contrat d'assistance et de distribution avec l'éditeur suivant de la solution SConnect: Thales (formerly Gemalto).

SWIFT a procédé à une analyse de risque interne avant de déployer SConnect sur les produits SWIFT. Ce rapport ne peut être distribué à des tiers, mais nous pouvons confirmer que ce rapport ne révèle aucune découverte majeure. Il est de la responsabilité de chaque organisation de procéder à sa propre analyse de risque en fonction de ses processus et propensions aux risques. SConnect est disponible publiquement au téléchargement sur https://www2.swift.com/3skey/sconnect_installer/installer.html.

Gemalto et SWIFT sont des acteurs majeurs et renommés dans le domaine de la sécurité. Nous vous conseillons d'installer l'extension SConnect depuis une source vérifiée telle que:

- <https://www.3skey.com>
- <https://www2.swift.com>

Si vous pouvez vérifier que l'application est distribuée par *sconnect.com* ou *gemalto.com*, vous pouvez également installer SConnect depuis le magasin d'applications d'un navigateur supporté par le service.

9 Documentation connexe

Pour plus d'informations, reportez-vous aux documents suivants:

- Site Web 3SKey – [Qu'est-ce que SConnect et comment l'installer](#)
- Site Web 3SKey – [Installation des tokens](#)
- Site Web 3SKey – [Prérequis concernant les navigateurs](#)
- [Guide d'installation du logiciel du token 3SKey](#)

Mentions légales

Copyright

SWIFT © 2020. Tous droits réservés.

Distribution limitée

Vous n'êtes pas autorisé à diffuser cette publication hors de votre entreprise à moins que votre souscription ou commande ne vous accorde expressément ce droit, auquel cas, assurez-vous de remplir toute autre condition applicable.

Clause de protection

Les informations contenues dans cette publication sont susceptibles d'être modifiées ponctuellement. Vous devez toujours vous reporter à la dernière version disponible.

Traductions

La version anglaise de la documentation SWIFT est la seule version officielle et contraignante.

Marques commerciales

SWIFT est le nom commercial de S.W.I.F.T. SC. Les noms suivants sont des marques déposées de SWIFT: 3SKey, Innotribe, MyStandards, Sibos, SWIFT, SWIFTNet, SWIFT Institute, le logo Standards Forum, le logo SWIFT, SWIFT gpi avec logo, le logo SWIFT gpi, et UETR. Les autres noms de produit, de service ou d'entreprise dans cette publication sont des noms commerciaux, des marques commerciales ou des marques déposées de leurs propriétaires respectifs.