



3SKey

Guide d'installation du logiciel du token

Ce document explique comment installer et supprimer le logiciel du token qui est utilisé pour supporter la connexion entre les tokens et les applications

04 novembre 2020

Table des matières

| | |
|--|----|
| Préface | 3 |
| 1 Avertissements et problèmes connus | 5 |
| 2 Conditions préalables à l'installation du logiciel du token | 6 |
| 3 Obtenir le logiciel d'installation du token | 7 |
| 3.1 Télécharger le logiciel d'installation..... | 7 |
| 3.2 Dézipper et exécuter le fichier d'installation du logiciel..... | 7 |
| 4 Configurer les paramètres d'Internet Explorer | 9 |
| 5 Installer le logiciel du token | 10 |
| 5.1 Installer le logiciel du token en mode interactif..... | 10 |
| 5.2 Installer le logiciel du token en mode silencieux..... | 16 |
| 6 Mettre à jour du logiciel du token | 17 |
| 7 Supprimer le logiciel du token | 18 |
| 7.1 Supprimer le logiciel du token en mode interactif..... | 18 |
| 7.2 Supprimer le logiciel du token en mode silencieux..... | 18 |
| Mentions légales | 20 |

Préface

Objet de ce document

Ce document explique comment installer et supprimer le logiciel du token pour votre token 3SKey.

Important Pour vous connecter au portail 3SKey, vous avez besoin du logiciel du token et de l'extension de navigateur SConnect. Après installation du logiciel du token, vous pouvez installer SConnect à partir de swift.com. Vous pouvez également installer le logiciel du token lorsque vous vous connectez pour la première fois au portail 3SKey.

Public

Ce document s'adresse aux utilisateurs, administrateurs et administrateurs système de tokens 3SKey.

Modifications importantes

Cette section comprend les changements significatifs apportés depuis la version précédente du logiciel 3SKey. Nous vous recommandons d'utiliser la dernière version, 4.1, qui inclut tous les changements depuis la version précédente 4.0.28.

| Version | Nouvelles informations | Emplacement |
|---------|-------------------------------------|---|
| 4.0.28 | Certificats AC | Les nouveaux certificats AC nécessaires pour l'authentification TLS au portail 3SKey sont inclus dans le programme d'installation. Pour des informations complémentaires, reportez-vous à Installer le logiciel du token en mode interactif à la page 10. |
| 4.0.28 | TLS | Le protocole TLS 1.2 est activé automatiquement dans les options Internet. |
| 4.0.28 | Détection du système d'exploitation | Cette édition fixe un problème non-bloquant de détection du système d'exploitation pour Windows 10 et Windows Server 2016 sur l'écran de résultats de tests de configuration du système. |
| 4.0.28 | Vérifications Java | Toutes les vérifications relatives à Java sont supprimées de cette édition. Java n'est plus nécessaire pour la connexion au portail 3SKey. |

| Version | Nouvelles informations | Emplacement |
|---------|---------------------------------|---|
| 4.0.28 | SConnect | L'extension de navigateur SConnect remplace Java et est installée automatiquement après connexion à https://www.3skey.com . Pour des informations complémentaires, reportez-vous à la page SConnect du site Web 3SKey. |
| 4.0.28 | Informations de version | Cette édition permet de retrouver plus facilement les informations de version. La version du programme d'installation est affichée dans la barre de titre durant l'installation. |
| 4.1.0 | SafeNet Authentication Client | La version du SafeNet Authentication Client (SAC) a été mise à jour de 10.4 à 10.7. Le logo SWIFT et un message de session sécurisée ont été ajoutés aux écrans SAC demandant le mot de passe. Un message d'avertissement, compris dans les éditions précédentes, a à nouveau été ajouté à l'affichage SafeNet Authentication Client Tools. |
| 4.1.0 | Mise à jour du test automatique | Le test automatique affiche un message "Veuillez patienter" lorsque les tests sont en cours d'exécution. |
| 4.1.0 | Rapports du test automatique | Le test du système durant l'installation et les rapports du test automatique ne vérifient plus la présence d'Internet Explorer. |

Informations connexes

[Guide d'installation de SConnect pour 3SKey](#)

[Guide d'utilisation du portail 3SKey pour les entreprises](#)

1 Avertissements et problèmes connus

Migration des applications bancaires vers SConnect

SConnect est une extension de navigateur capable de communiquer avec les tokens sans l'utilisation de Java. Les fournisseurs de services ont besoin de temps pour configurer les applications pour travailler avec SConnect.

Pour plus d'informations sur SConnect, reportez-vous à la page [SConnect](#) de l'aide sur le site Web 3SKey et au [Guide d'installation de SConnect pour 3SKey](#).

Remarque *Jusqu'à ce que l'application de votre banque supporte SConnect, vous avez besoin de Java. Java et SConnect peuvent être installés sur le même ordinateur.*

Les utilisateurs SConnect ont encore besoin du logiciel du token

Le logiciel du token informe les utilisateurs de l'expiration de leur mot de passe du token et leur permet de le changer lorsqu'il expire. Le logiciel du token installe également les certificats AC nécessaires pour la connexion au portail 3SKey.

2 Conditions préalables à l'installation du logiciel du token

Les clients doivent installer le logiciel du token et SConnect afin de configurer leur système pour 3SKey.

Exigences de configuration minimum

| Type | Description |
|------------------------|---|
| Système d'exploitation | Pour les systèmes d'exploitation sur les ordinateurs personnels, SWIFT recommande un PC exécutant Windows 8.1 ou Windows 10 ou une version ultérieure (32 bits ou 64 bits). Pour les systèmes d'exploitation sur les serveurs, SWIFT recommande Windows Server 2012 ou une version ultérieure (32 bits ou 64 bits). |

Important L'installation du logiciel du token nécessite des droits d'administrateur.

Vérifier la configuration du système

Vous pouvez vérifier la configuration de votre système en effectuant un test automatique sous le menu **Démarrer > Tous les programmes > Swift Token Client**. Les résultats apparaissent après quelques secondes. Effectuer le test automatique nécessite des droits d'administrateur.

Remarque *Le test automatique n'est disponible qu'après installation du logiciel du token.*

3 Obtenir le logiciel d'installation du token

Avant de pouvoir utiliser votre token, vous devez télécharger le logiciel d'installation du token sur le [site Web 3SKey](#) et l'installer sur votre ordinateur.

La dernière version du logiciel du token 3SKey est la version 4.1. Pour plus d'informations sur les versions supportées et les instructions de mise à jour, reportez-vous à la page [Mise à jour du logiciel des tokens](#) sur le site Web 3SKey.

Remarque *Certains anciens tokens du modèle **NG-Flash** contenaient une copie des sources d'installation du logiciel du token 4.0.24. Cette version est obsolète et ne doit pas être utilisée. Reportez-vous à la page [Modèles de token supportés](#) du site Web 3SKey pour obtenir plus d'informations sur les modèles de tokens.*

3.1 Télécharger le logiciel d'installation

Procédure

1. Accédez à <http://www.3skey.com> (vous êtes redirigé vers <https://www2.swift.com/3skey/fr/index.html>).
2. Un lien pour télécharger le logiciel 3SKey est disponible en cliquant sur [Vérifier](#) au-dessus du bouton .

Téléchargez le logiciel SWIFT Token Client.

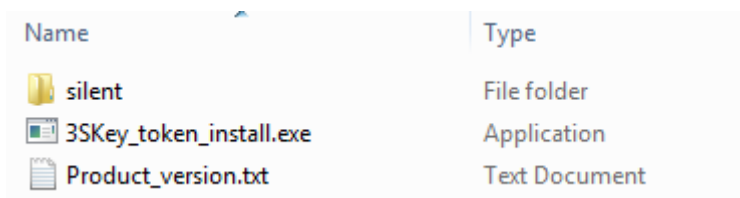
Remarque *Vous pouvez installer SConnect à partir de cette page.*

3. Enregistrez le fichier d'installation du logiciel sur votre PC. Le nom du fichier est 3SKey_token_install_v4.1.0.zip.

3.2 Dézipper et exécuter le fichier d'installation du logiciel

Procédure

1. Accédez au dossier dans lequel vous avez enregistré le fichier zip du logiciel d'installation. Dézippez l'archive et naviguez jusqu'au dossier extrait **OU** Double-cliquez sur le fichier zip. Dans les deux cas, la fenêtre suivante apparaît.



| Name | Type |
|-------------------------|---------------|
| silent | File folder |
| 3SKey_token_install.exe | Application |
| Product_version.txt | Text Document |

2. Double-cliquez sur le fichier d'installation du logiciel contenu dans le zip.

La fenêtre **Welcome to the SWIFT Token Client Installer** (Bienvenue dans le programme d'installation du logiciel SWIFT Token Client) s'ouvre et vous pouvez commencer l'installation en mode interactif.

Remarque *Si votre compte ne dispose pas de droits administrateur en local ou si vous rencontrez un problème durant l'installation, nous vous recommandons de copier le fichier `3SKey_token_install.exe` sur le bureau, de cliquer dessus avec le bouton droit de la souris et de sélectionner `Exécuter en tant qu'administrateur`.*

Que faire ensuite

[Installer le logiciel du token en mode interactif](#) à la page 10.

4 Configurer les paramètres d'Internet Explorer

Cette section explique comment configurer Internet Explorer. Pour obtenir plus d'informations sur les autres navigateurs, reportez-vous à la page [Prérequis concernant les navigateurs](#) du site Web 3SKey.

Les paramètres requis pour Internet Explorer font normalement partie des paramètres par défaut. Si les paramètres par défaut d'Internet Explorer ont été modifiés, assurez-vous que les paramètres corrects sont sélectionnés ou activés. Vous pouvez accéder aux paramètres en sélectionnant **Internet Explorer > Outils > Options Internet > Avancé**.

SWIFT recommande de configurer correctement les paramètres Internet Explorer pour améliorer les performances du PC et éviter les messages d'avertissement.

| Élément | Configuration |
|--|------------------------------|
| Paramètres HTTP 1.1 > Utiliser HTTP 1.1 | Doit être sélectionné |
| Paramètres HTTP 1.1 > Utiliser HTTP 1.1 avec une connexion par proxy | Doit être sélectionné |
| Sécurité > Vérifier la révocation du certificat du serveur | NE doit PAS être sélectionné |
| Sécurité > Utiliser SSL 2.0 | NE doit PAS être sélectionné |
| Sécurité > Utiliser SSL 3.0 | NE doit PAS être sélectionné |
| Sécurité > Utiliser TLS 1.0 | NE doit PAS être sélectionné |
| Sécurité > Utiliser TLS 1.1 | NE doit PAS être sélectionné |
| Sécurité > Utiliser TLS 1.2 | Doit être sélectionné |
| Sécurité > Signaler les incohérences d'adresses de certificats | Doit être sélectionné |

5 Installer le logiciel du token

Vous devez disposer de droits d'administrateur sur chaque PC sur lequel vous souhaitez installer le logiciel du token.

Les utilisateurs finals ou les administrateurs système qui procèdent à l'installation sur un seul ordinateur peuvent se reporter à la section [Installer le logiciel du token en mode interactif](#).

Les administrateurs système qui procèdent à l'installation pour des utilisateurs multiples peuvent se reporter à la section [Installer le logiciel du token en mode silencieux](#).

5.1 Installer le logiciel du token en mode interactif

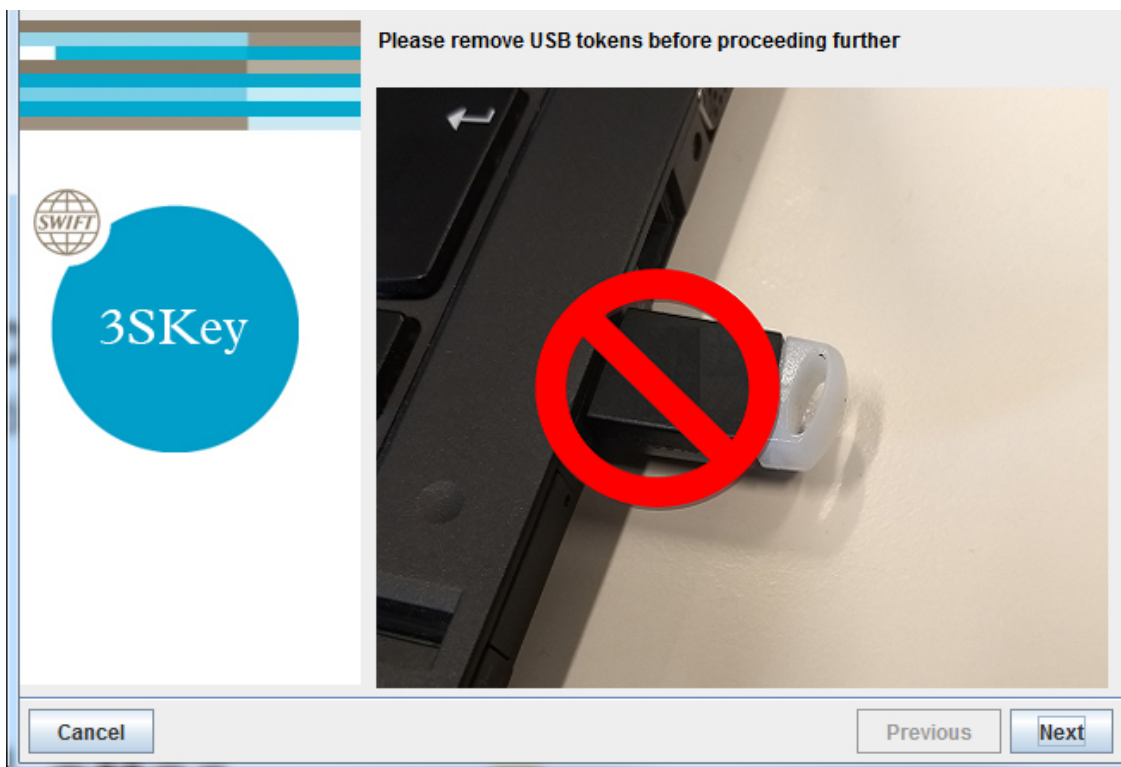
Avant de commencer

Pour installer ou supprimer le logiciel du token sur un PC en mode interactif, vous devez disposer de droits d'administrateur sur ce PC.

Remarque *SWIFT vous recommande de fermer toutes les autres applications exécutées sur le PC avant d'installer le logiciel du token.*

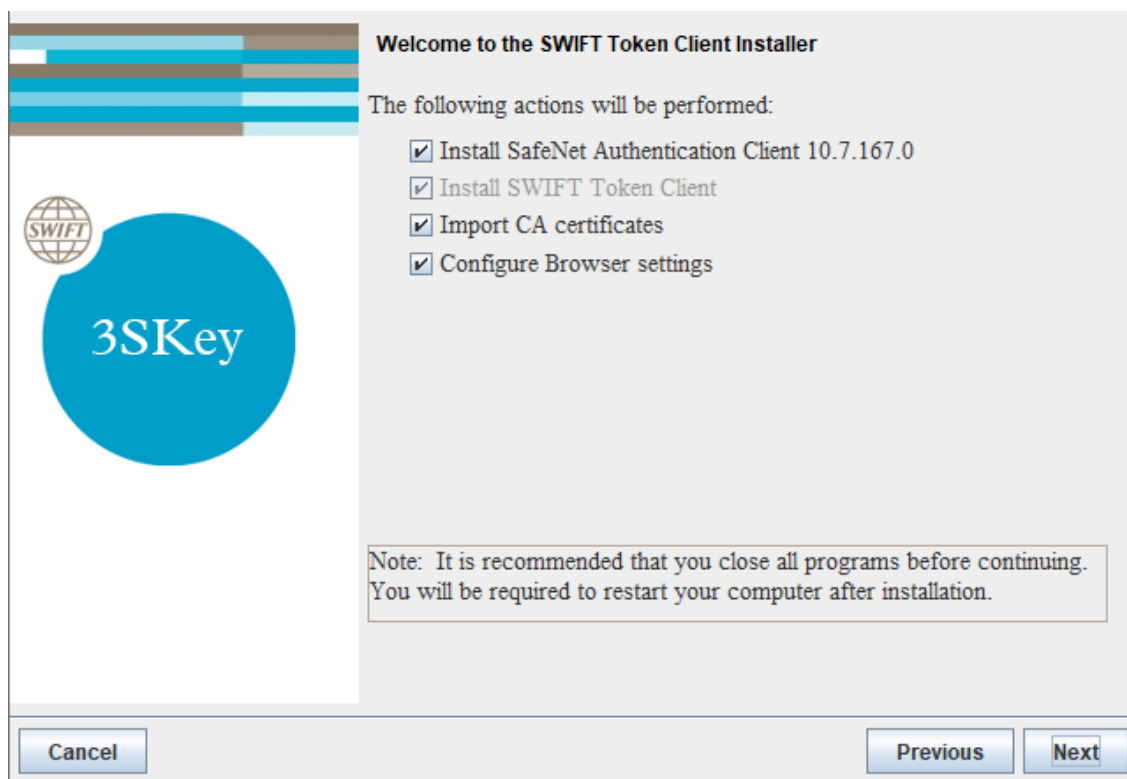
Procédure

1. Retirez tous les tokens USB.



2. Après que vous avez double-cliqué sur le fichier d'installation du logiciel, la fenêtre **Welcome to the SWIFT Token Client Installer** (Bienvenue dans le programme d'installation du logiciel

SWIFT Token Client) s'ouvre. Cette fenêtre vous indique les actions qui sont effectuées durant l'installation.



Cliquez sur **Next** (Suivant).

La fenêtre **SWIFT Token Client Location** (Emplacement du logiciel SWIFT Token Client) s'ouvre.

Important Bien qu'il soit possible de personnaliser les options, SWIFT vous recommande d'accepter les options d'installation proposées.

3. Si vous souhaitez personnaliser l'installation, utilisez les cases à cocher pour sélectionner ou non les options suivantes:

- **Install SafeNet Authentication Client** (Installer SafeNet Authentication Client) - le programme d'installation vérifie s'il y a déjà une version appropriée de SafeNet Authentication Client installée sur le PC et l'installe si nécessaire. Le logiciel SafeNet contient les pilotes nécessaires à la reconnaissance du token.

Décochez cette case si vous souhaitez installer le logiciel SafeNet séparément après avoir installé le logiciel du token.

- **Install SWIFT Token Client** (Installer le logiciel SWIFT Token Client) - cette option configure l'environnement SWIFT sur le PC et ne peut, par conséquent, être modifiée.
- **Import SWIFT CA certificates** (Importer les certificats AC SWIFT) - si vous cochez cette case, le programme d'installation importe automatiquement les certificats AC SWIFT sur votre PC.

Décochez cette case si les règles de votre entreprise ne vous autorisent pas à importer des certificats. En fonction de vos paramètres, il se peut que la connexion au portail 3SKey pour activer et gérer vos tokens ne soit pas possible si les certificats AC ne sont pas installés.

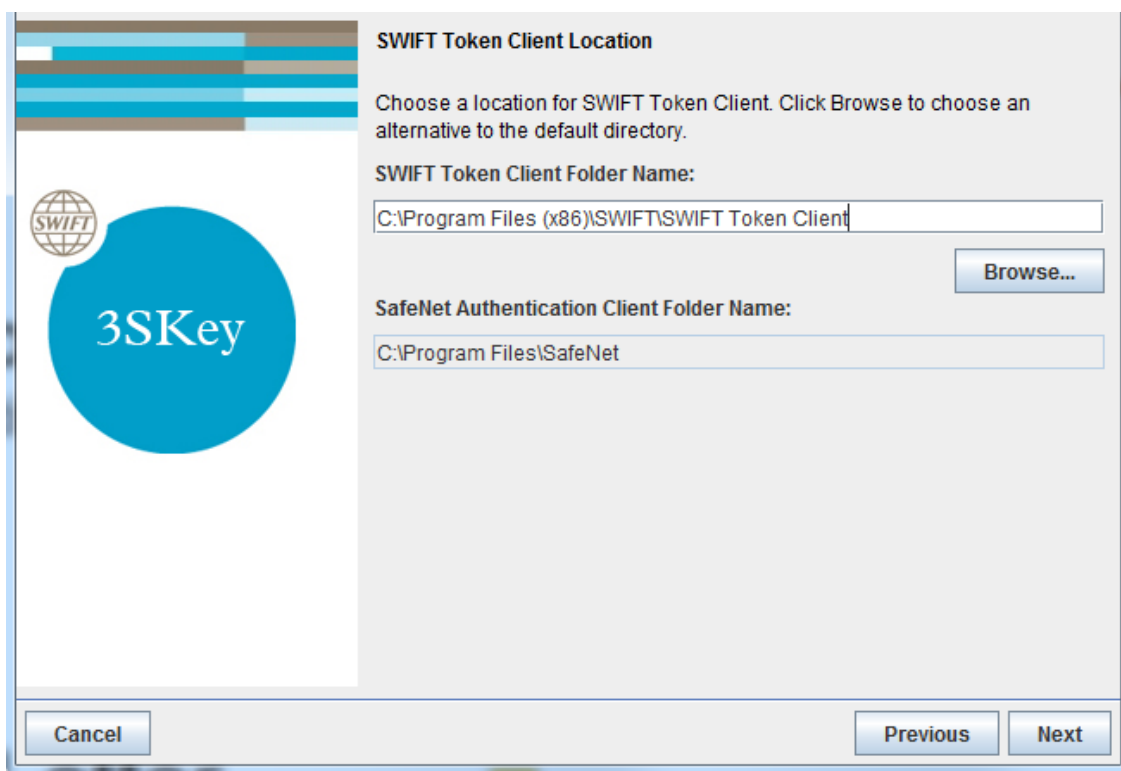
Remarque Si vous décochez cette option et que vous souhaitez importer les certificats AC après installation du logiciel du token, reportez-vous à la page [Comment installer les certificats SWIFT AC dans le magasin de certificats du navigateur](#).

- **Configure Browser settings** (Configurer les paramètres du navigateur) - si vous cochez cette case, le programme d'installation ajoute 3skey.com et swift.com à la zone Sites approuvés d'Internet Explorer. Le programme d'installation active également le TLS version 1.2 sur votre navigateur Internet. TLS 1.0, TLS 1.1, SSL 2.0 et SSL 3.0 sont désactivés car ces options sont considérées comme n'étant pas sécurisées.

Veillez consulter les paramètres TLS et SSL recommandés dans la section [Configurer les paramètres d'Internet Explorer](#) à la page 9.

Lorsque vous avez sélectionné les options d'installation, cliquez sur **Next** (Suivant).

4. La fenêtre **SWIFT Token Client Location** (Emplacement du logiciel SWIFT Token Client) s'ouvre.

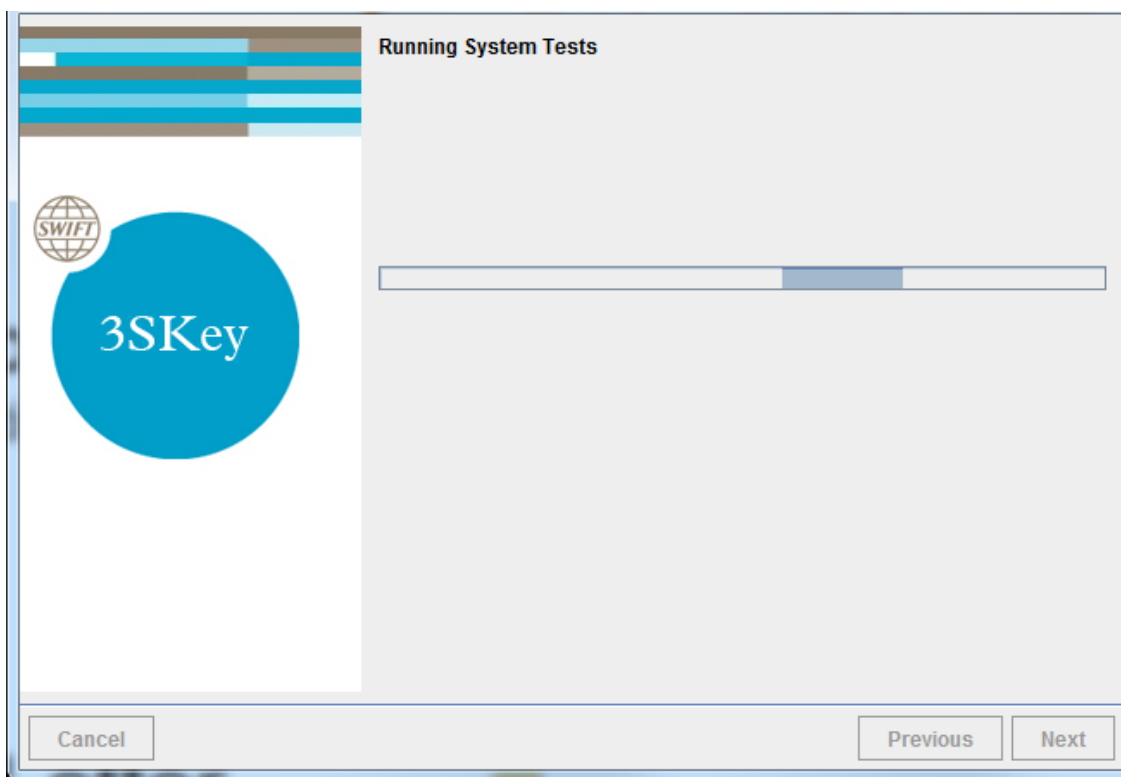


Elle indique l'emplacement proposé du dossier pour les fichiers d'installation du logiciel. Si vous souhaitez modifier l'emplacement par défaut, cliquez sur **Browse...** (Parcourir) et accédez au dossier requis pour l'installation.

Toutefois, le logiciel d'authentification SafeNet est stocké dans un dossier par défaut qu'il n'est pas possible de modifier. L'emplacement de ce logiciel est indiqué dans le champ **SafeNet Authentication Client Folder Name** (Nom de dossier du SafeNet Authentication Client).

Cliquez sur **Next** (Suivant).

5. Le programme d'installation effectue un test pour vérifier que le PC peut supporter l'installation du logiciel du token. Ce test peut prendre quelques instants.



Si un ou plusieurs test de configuration échouent, la fenêtre **System Configuration Test Results** (Résultats des tests de configuration du système) s'ouvre.

Si tous les tests de configuration réussissent, la fenêtre de confirmation **SWIFT Token Client Installer** (Programme d'installation du logiciel SWIFT Token Client) s'ouvre (se reporter à l'étape suivante).

Les tests comparent les conditions **recommandées** d'installation aux conditions **réelles** du PC de l'utilisateur.

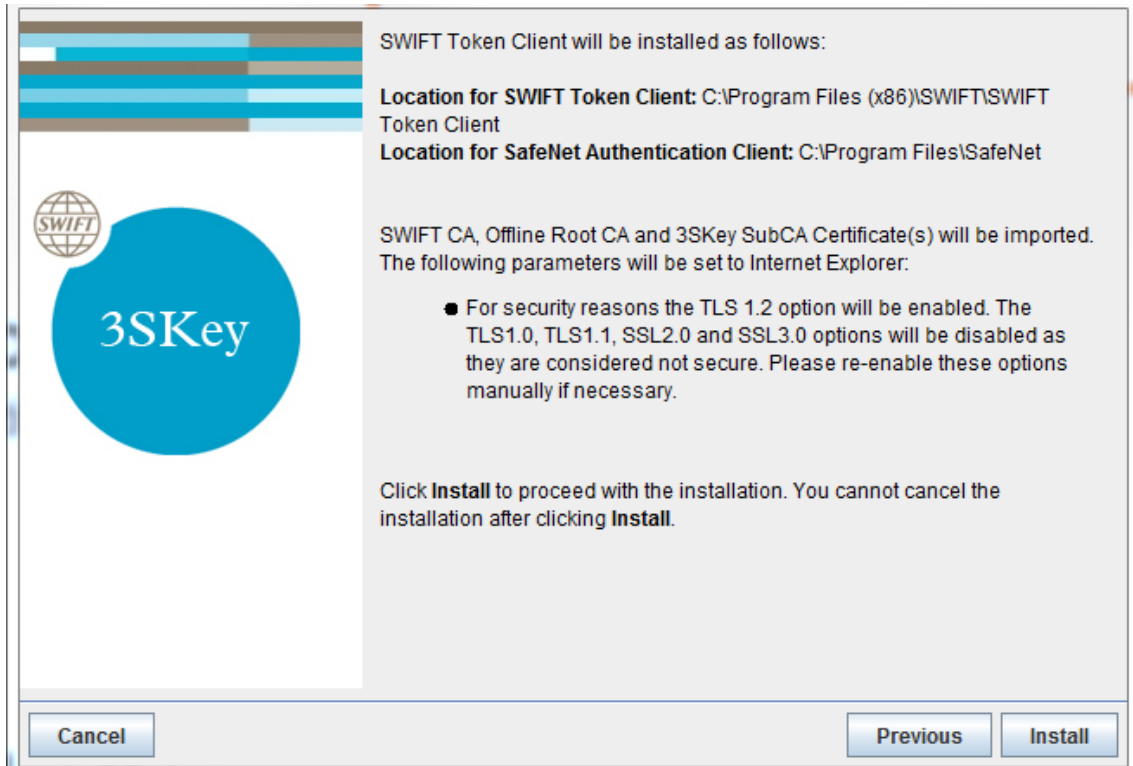
Les **résultats** dans chaque case indiquent **OK**, un **avertissement** ou une **ERREUR**.

Pour chaque **avertissement/ERREUR**, une explication s'affiche dans la moitié inférieure de l'écran.

En cas d'**avertissement**, l'installation peut se poursuivre. En cas d'**ERREUR**, l'installation ne peut se poursuivre.

Cliquez sur **Next** (Suivant).

6. La fenêtre de confirmation **SWIFT Token Client Installer** (Programme d'installation du logiciel SWIFT Token Client) s'ouvre.



Elle confirme les actions qui sont effectuées durant l'installation.

Cliquez sur **Install** (Installer) pour continuer l'installation.

L'installation peut prendre quelques minutes. N'interrompez pas la procédure d'installation.

7. Les résultats de l'installation s'affichent.

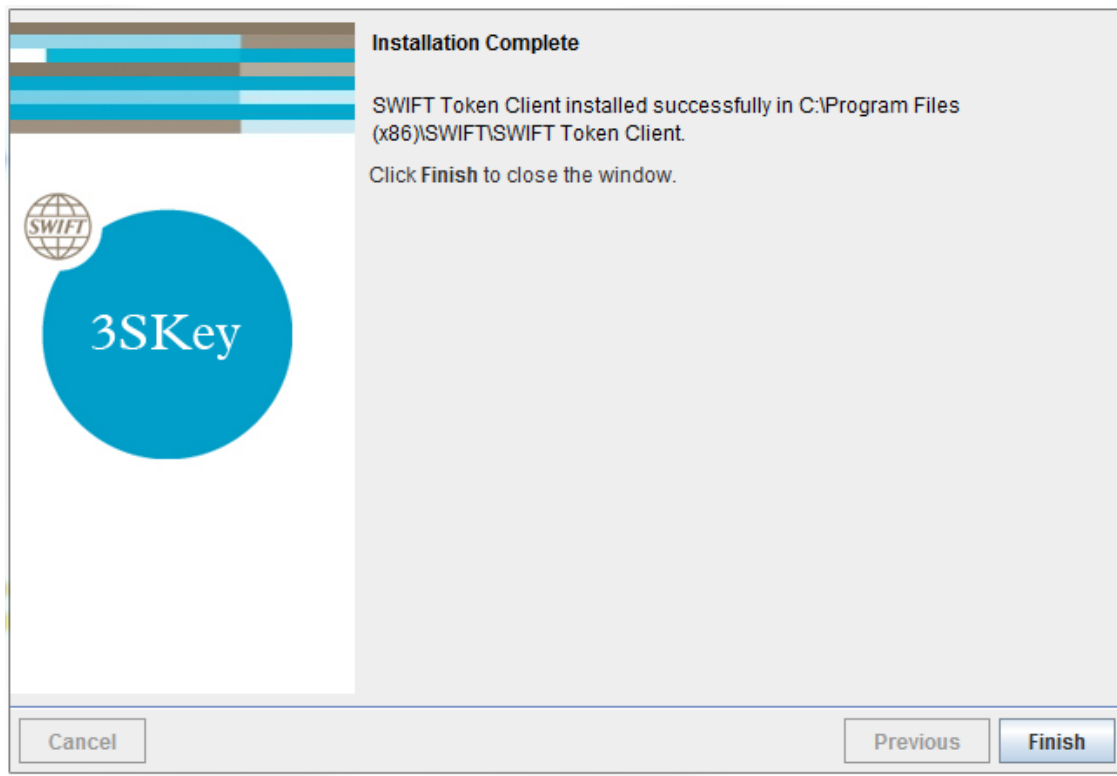
System Configuration Test Results

| Configuration Test | Recommended | Actual | Result |
|-------------------------------|--|----------------------|--------|
| Free disk space | 500 MB | C:\ 53454 MB | OK |
| OS version | Windows Server 2016, Windows Server 2019, Windows 10 | Windows 10 64 bit | OK |
| Safenet Authentication Client | 10.7.167.0 or higher | 10.7.167.0 | OK |
| Uses Proxy | Disabled | Disabled | OK |
| Secure Protocols | TLS 1.2 | TLS 1.2 | OK |
| SWIFT CA Certificates | Installed | Installed | OK |

Pour chaque **avertissement**, une explication s'affiche dans la moitié inférieure de l'écran.

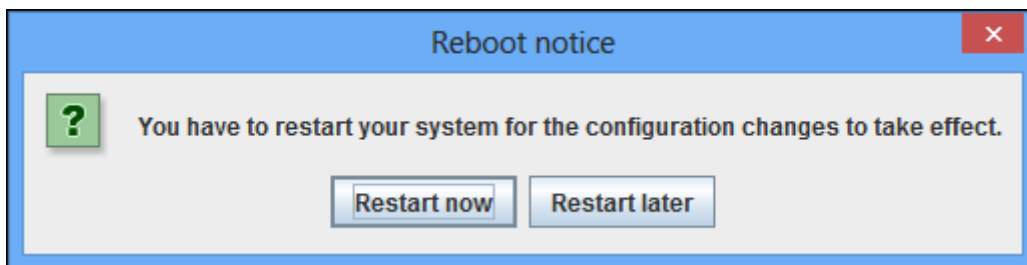
Cliquez sur **Next** (Suivant).

8. La fenêtre **Installation Complete** (Installation terminée) s'ouvre.



Cliquez sur **Finish** (Terminer).

9. L'invite de **redémarrage** s'ouvre.



Redémarrez votre ordinateur afin que l'installation prenne effet. Cliquez sur **Restart now** (Redémarrer maintenant) ou **Restart later** (Redémarrer plus tard).

5.2 Installer le logiciel du token en mode silencieux

Dans le mode silencieux, vous pouvez installer le logiciel du token à distance sans entrée interactive de l'utilisateur. La procédure d'installation prend à la place l'entrée dans un fichier de réponses.

Vous devez extraire les fichiers du programme d'installation dans un emplacement et utiliser un script pour installer le logiciel du token en mode silencieux.

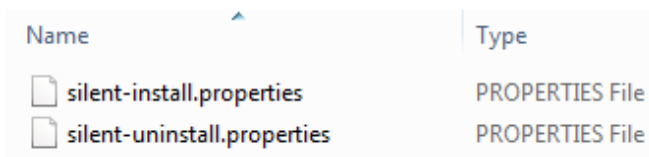
Avant de commencer

Pour installer ou supprimer le logiciel du token sur des PC en mode silencieux, vous devez disposer de droits d'administrateur sur le PC concerné.

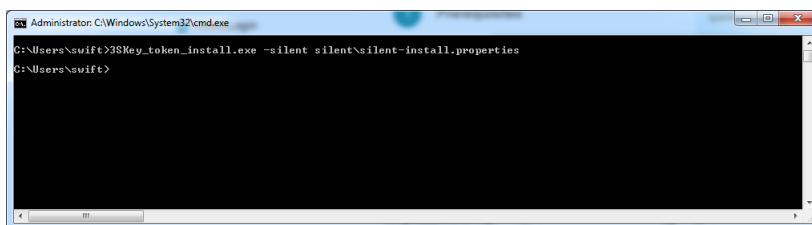
Remarque *SWIFT vous recommande de fermer toutes les autres applications exécutées sur le PC avant d'installer le logiciel du token.*

Procédure

1. Extrayez le contenu du fichier zip, y compris le sous-dossier **Silent** dans un dossier de votre choix.



2. Lancez une fenêtre de commande DOS et accédez à ce dossier. Exécutez la commande suivante pour lancer l'installation en mode silencieux: `3SKey_token_install.exe -silent silent\silent-install.properties`



Si vous souhaitez personnaliser l'installation, définissez les options dans le fichier `silent-install.properties`. Ce fichier fournit l'explication de chaque option disponible.

6 Mettre à jour du logiciel du token

Pour mettre à jour le logiciel du token, vous devez désinstaller l'ancienne version, redémarrer l'ordinateur et installer la nouvelle version.

Procédure

1. Désinstallez l'ancienne version.

Reportez-vous à la section [Supprimer le logiciel du token en mode interactif](#).

En fonction de la version actuellement installée du logiciel 3SKey, désinstallez les éléments suivants:

- SWIFT Token Client 4.0.28
- SWIFT Token Client 4.0.26
- SWIFT Token Client 4.0.25
- SWIFT Token Client 4.0.24
- eToken PKI Client 5.1 SP1

2. Redémarrez votre ordinateur.

Lorsque vous mettez à jour le logiciel 3SKey depuis une ancienne version, il est nécessaire de redémarrer l'ordinateur entre la désinstallation de l'ancienne version et l'installation de la nouvelle version.

3. Installez la nouvelle version.

Reportez-vous à la section [Installer le logiciel du token](#).

7 Supprimer le logiciel du token

Vous devez disposer de droits d'administrateur sur tous les PC desquels vous souhaitez supprimer le logiciel du token.

7.1 Supprimer le logiciel du token en mode interactif

Procédure

1. Dans le **Panneau de configuration**, assurez-vous que l'option **Afficher par: Catégorie** est active.

Cliquez sur le lien **Désinstaller un programme**.

La fenêtre **Désinstaller ou modifier un programme** s'ouvre.

2. Sélectionnez le programme **SWIFT Token Client** approprié dans la liste et cliquez sur **Désinstaller**.

La fenêtre **Welcome to the SWIFT Token Client Uninstaller** (Bienvenue dans le programme de désinstallation du logiciel SWIFT Token Client) s'ouvre.

3. Cliquez sur **Next** (Suivant).

Cliquez sur **Yes** (Oui) pour confirmer la désinstallation.

La fenêtre **Uninstallation Complete** (Désinstallation terminée) s'ouvre.

Cliquez sur **Finish** (Terminer).

L'invite de **redémarrage** s'ouvre.

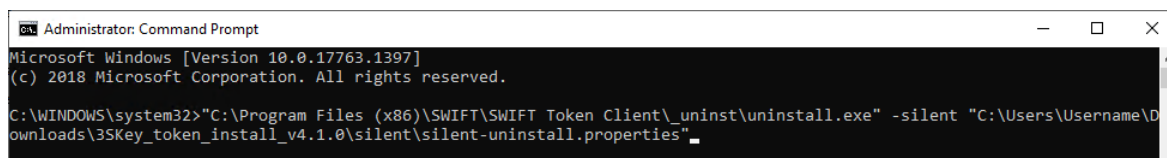
Le logiciel du token est supprimé, mais vous devez redémarrer votre ordinateur pour que la désinstallation prenne effet. Vous pouvez choisir de redémarrer maintenant (**Restart now**) ou de redémarrer plus tard (**Restart later**).

7.2 Supprimer le logiciel du token en mode silencieux

Dans le mode silencieux, vous pouvez désinstaller le logiciel du token à distance sans entrée interactive de l'utilisateur.

Pour installer ou supprimer le logiciel du token sur des PC en mode silencieux, vous devez disposer de droits d'administrateur sur le PC concerné.

Remarque *Lorsque la commande de désinstallation est lancée depuis une interface système, le dossier d'installation contenant le fichier `uninstall.exe` ne doit pas être ouvert et le fichier `silent-uninstall.properties` doit être appelé depuis un emplacement différent du dossier d'installation. Sinon le programme de désinstallation ne sera pas en mesure de supprimer certains fichiers d'installation.*



```
Administrator: Command Prompt
Microsoft Windows [Version 10.0.17763.1397]
(c) 2018 Microsoft Corporation. All rights reserved.

C:\WINDOWS\system32>"C:\Program Files (x86)\SWIFT\SWIFT Token Client\uninst\uninstall.exe" -silent "C:\Users\Username\Downloads\3SKey_token_install_v4.1.0\silent\silent-uninstall.properties"
```

Un fichier de réponse exemple `silent-uninstall.properties` est disponible dans les sources d'installation. En supposant que les sources ont été extraites sous le dossier de téléchargement de l'utilisateur, la commande de désinstallation peut être lancée comme suit:

```
C:\Program Files (x86)\SWIFT\SWIFT Token Client\_uninst\uninstall.exe -silent  
C:\Users\Username\Downloads\3SKey_token_install_v4.1.0\silent\silent-  
uninstall.properties.
```

Mentions légales

Copyright

SWIFT © 2020. Tous droits réservés.

Clause de protection

Les informations contenues dans cette publication sont susceptibles d'être modifiées ponctuellement. Vous devez toujours vous reporter à la dernière version disponible.

Traductions

La version anglaise de la documentation SWIFT est la seule version officielle et contraignante.

Marques commerciales

SWIFT est le nom commercial de S.W.I.F.T. SC. Les noms suivants sont des marques déposées de SWIFT: 3SKey, Innotribe, MyStandards, Sibos, SWIFT, SWIFTNet, SWIFT Institute, le logo Standards Forum, le logo SWIFT, SWIFT gpi avec logo, le logo SWIFT gpi, et UETR. Les autres noms de produit, de service ou d'entreprise dans cette publication sont des noms commerciaux, des marques commerciales ou des marques déposées de leurs propriétaires respectifs.